

09.10.2008

KREDIIDIREITING

ETTEVÖTTE ANDMED

VALICECAR OÜ

Reg. kood: 11102086

Pikavere küla 88430 Koonga vald, Pärnumaa

T: 5288718 53445123

vallo.kappak@mail.ee

www.valicecar.ee

KREDIIDIIINFO REITING

Krediidiinfo reiting määratakse ettevõtte majandus-, finants- ja maksekommete hinnangu koondhindena. Reitingud jagunevad seitsmesse kategooriasse: suurepärase (AAA), väga hea (AA), hea (A), rahuldav (BBB), kasin (BB), nõrk (B), mitterahuldav (C). Võrdlusena on skaalal toodud Eesti ettevõtete jaotus reitingu kategooriate põhjal. Reitingu skaalal on märgitud raporti objektiks oleva ettevõtte asukoht. Krediidilimiit on ettevõttele antava soovitusliku krediidi piirmäär, mis leitakse maksejõuetuse tekkimise tõenäosuse alusel. Valgusfoor illustreerib madalat, mõõdukat ja kõrget krediidiriski. Krediidilimiit on arvatatud vaid madala ja mõõduka krediidiriskiga ettevõtetele.



Krediidirisk

Krediidireiting: **A (Hea)**

Krediidirisk: **madal**

Soovitav krediidilimiit: **1 434 413 krooni**

Lühiajaline maksejõuetuse tõenäosus: **1.4%**

Pikaajaline maksejõuetuse tõenäosus: **0.3%**

Majandusolukord		Finantsolukord		Maksekombed	
Väga hea		Väga hea		Positiivsed	
Hea	x	Hea		Maksehäired puuduvad	x
Rahuldav		Normaalne	x	Rahuldavad	
Nõrk		Rahuldav		Negatiivsed	
Väga nõrk		Nõrk		Mitterahuldavad	
Pankrot		Väga nõrk		Ei hinnata	
Ei hinnata		Ei hinnata			

KOKKUVÖTE

VALICECAR OÜ on asutatud 2005. aastal. Ettevõtte äririsk on keskmisest veidi madalam. Majandusolukord on hea. Müügitulu on kasvanud. Müügitulu tase on suhteliselt kõrge. Kasumlikkus on väga hea. Omakapital on suhteliselt kõrge. Põhikapital on püsinud samal tasemel viimase majandusaasta aruandega võrreldes.

Äriregistri andmed

Alates 01.09.1997 on ainsaks ametlikuks registriks Eestis 01.09.1995 tegevust alustanud Äriregister.

Registriandmed seisuga: 09.10.2008

Ärinimi: VALICECAR OÜ
Registrikood: 11102086
Registreeritud: 22.02.2005, Pärnu Maakohtu registriosakond
Aadress:
Linn/maakond: Pikavere küla, Koonga vald, Pärnumaa 88430
Äriühingu liik: osaühing
Kapital: 40 000 EEK
Põhikiri kinnitati: 16.02.2006
Majandusaasta: 01.01-31.12

Esindusõiguse normaalregulatsioon

Prokurist esindab osaühingut kõigis majandustegevusega seotud õigustoimingutes üksinda, kui registrisse ei ole kantud teisiti. Prokurist võib kinnisasja võõrandada ja koormata, kui see õigus on registrisse kantud. Juhatuse liige esindab osaühingut üksinda, kui registrisse ei ole kantud teisiti.

Registreeritud tegevusalad

Tegevusala täpsustamisel
ehitus- ja remonditööd
tehingud kinnis- ja vallasvaraga
põllumajanduslik tootmine
põllumajandussaaduste müük
põllumajandussaaduste ümbertöötlemine ja müük
metsa majandamine, metsamaterjali ost, ümbertöötlemine ja müük
põllumajanduslike ja metsamajanduslike teenustööde osutamine
jae- ja hulgikaubandus
taluturism
kalakasvatus, kala ümbertöötlemine ja müük
marjakasvatus
transporditeenused EV piires mittelitsenseeritavas ulatuses

Juhatuse liikmed

Isikukood või sünniaeg: Vallo Kappak
38408314214
juhatuses alates: 22.02.2005
info maksehäirete kohta puudub

Aktsionärid/Osanikud

Isikukood või sünniaeg: Vallo Kappak
38408314214
osanik (40 000 EEK)
alates: 11.02.2005

Muud isikud

Isikukood või sünniaeg: Ants Kappak
35412234212
alates: prokurist
22.02.2005

Isikukood või sünniaeg: Vallo Kappak
38408314214
alates: asutaja
11.02.2005

Käibemaksukohustus

Käibemaksukohustuslased on ettevõtted, mille käive alates kalendriaasta algusest ületab 250 000 krooni. Käibemaksuäär on 18% käibemaksuga maksustatavast käibest.

ettevõtte on käibemaksukohustuslane alates: 10.03.2005
käibemaksukohustuslase registreerimise number: EE100955615

Registreeritud kapital

Osaühing (OÜ) on äriühing, millel on osadeks jaotatud osakapital. Osaühing vastutab oma kohustuste täitmise eest kogu oma varaga. Osaühingu minimaalne osakapital peab olema vähemalt 40 000 krooni, mis jaguneb ühe või mitme osaniku vahel.

Kapital	Valuuta	Alguskuupäev	Lõppkuupäev
40 000	EEK	22.02.2005	

Töötajate arv

Töötajate arv	Seisuga
8	31.12.2007
6	31.12.2006

LISAINFO

Eelnevad päringud

Eelnevaid hinnanguid sisaldavaid päringuid: 0,
neist viimase 12 kuu jooksul: 0

FINANTSINFORMATSIOON

Finantsolukord

Finantsolukord on normaalne. Likviidsusnäitajad: maksevõime kordaja - väga hea, likviidsuskordaja - väga hea, maksevalmiduse kordaja - normaalne, raha laekumine - aeglane. Võlakordaja on normaalsel tasemel, ettevõtte on normaalses sõltuvuses võõrvahenditest. Rentaablusnäitajad: puhasrentaablus - väga hea, aktiiva rentaablus - väga hea.

Finantsaruanded

2007. majandusaasta aruanne esitatud Äriregistrile
2006. majandusaasta aruanne esitatud Äriregistrile

Bilanss (tuh. kr)

Bilansikirje	31.12.07	%	31.12.06	%
Raha ja väärtpaberid	919	8.3	771	16.7
Nõuded ostjate vastu	3246	29.2	922	19.9
Mitmesugused nõuded	334	3.0	0	0.0
Viitlaekumised, ettemaksed	59	0.5	276	6.0
Varud	0	0.0	0	0.0
Käibevara kokku	4558	41.0	1968	42.5
Pikaaj. fin. invest.	0	0.0	0	0.0
Kinnisvarainvesteeringud	0	0.0	0	0.0
Materiaalne põhivara	6570	59.0	2660	57.5
sh kulum	419	3.8	0	0.0
Immat. põhivara	0	0.0	0	0.0
Põhivara kokku	6570	59.0	2660	57.5
AKTIVA (VARA) KOKKU	11128	100.0	4628	100.0
Võlakohustused	786	7.1	680	14.7
sh laenud kred.as.	786	7.1	680	14.7
Võlad tarnijatele, ostjate ettemaksed	1339	12.0	483	10.4
Mitmesugused võlad	0	0.0	0	0.0
Maksuvõlad	146	1.3	25	0.6
Viitvõlad, jm.	232	2.1	309	6.7
Lühiaj. kohust. kokku	2504	22.5	1499	32.4
Pikaaj. laenud	4367	39.2	1322	28.6
Muud pikaaj. võlad	0	0.0	0	0.0
Pikaaj. kohust. kokku	4367	39.2	1322	28.6
Kohustused kokku	6871	61.7	2821	60.9
Aksia(osa)kapital	40	0.4	40	0.9
Reservid	4	0.0	4	0.1
Muu omakapital	0	0.0	0	0.0
Jaotamata kasum	1764	15.8	256	5.5
Aruandeaasta kasum	2450	22.0	1508	32.6
Omakapital kokku	4257	38.3	1808	39.1
PASSIVA KOKKU	11128	100.0	4628	100.0

Bilansi trendianalüüs

Tabelis on toodud iga kirje kasv või kahanemine võrreldes eelmise perioodiga(%).

Bilansikirje	07/06
Raha ja väärtpaberid	+19.2
Nõuded ostjate vastu	+252.1
Mitmesugused nõuded	-
Viitlaekumised, ettemaksed	-78.6
Varud	-
Käibevara kokku	+131.6
Pikaaj. fin. invest.	-
Kinnisvarainvesteeringud	-
Materiaalne põhivara	+147.0
sh kulum	-
Immat. põhivara	-
Põhivara kokku	+147.0
AKTIVA (VARA) KOKKU	+140.4
Võlakohustused	+15.6
sh laenud kred.as.	+15.6
Võlad tarnijatele, ostjate ettemaksed	+177.2
Mitmesugused võlad	-
Maksuvõlad	+484.0
Viitvõlad, jm.	-24.9
Lühiaj. kohust. kokku	+67.0
Pikaaj. laenud	+230.3
Muud pikaaj. võlad	-
Pikaaj. kohust. kokku	+230.3
Kohustused kokku	+143.6
Aksia(osa)kapital	0.0
Reservid	0.0
Muu omakapital	-
Jaotamata kasum	+589.1
Aruandeaasta kasum	+62.5
Omakapital kokku	+135.5
PASSIVA KOKKU	+140.4

Kasumiaruanne (tuh. kr)

Kasumiaruande kirje	01.01.2007 31.12.2007	01.01.2006 31.12.2006
Müügitulu	17213	6589
Muud äritulud	51	0
Äritulud kokku	17264	6589
Kaup, toore, materjalid	8793	4617
Tegevuskulud	3982	0
Tööjõu kulud	976	229
Põhivara kulum	442	190
Muud ärikulud	292	0
Ärikulud kokku	14485	5036
Toodete,teenuste kulu	0	0
Brutokasum	0	0
Turustuskulud	0	0
Üldhalduskulud	0	0
Muud äritulud	0	0
Muud ärikulud	0	0
ÄRIKASUM	2779	1553
Finantstulud ja -kulud	-329	-45
sh intressikulud	330	46
Erakorr. tulud ja -kulud	0	0
Tulumaksueelne kasum	2450	1508
Tulumaks	0	0
PUHASKASUM	2450	1508

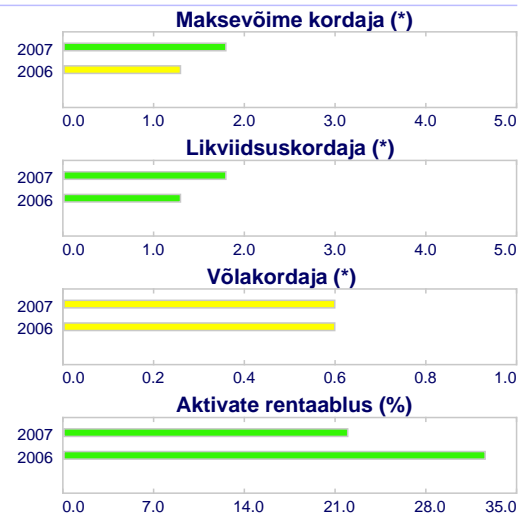
Kasumiaruande trendianalüüs

Tabelis on toodud iga kirje kasv või kahanemine võrreldes eelmise perioodiga(%).

Kasumiaruande kirje	2007/2006
Müügitulu	+161.2
Muud äritulud	-
Äritulud kokku	+162.0
Kaup, toore, materjalid	+90.4
Tegevuskulud	-
Tööjõu kulud	+326.2
Põhivara kulum	+132.6
Muud ärikulud	-
Ärikulud kokku	+187.6
Toodete,teenuste kulu	-
Brutokasum	-
Turustuskulud	-
Üldhalduskulud	-
Muud äritulud	-
Muud ärikulud	-
ÄRIKASUM	+78.9
Finantstulud ja -kulud	-
sh intressikulud	+617.4
Erakorr. tulud ja -kulud	-
Tulumaksueelne kasum	+62.5
Tulumaks	-
PUHASKASUM	+62.5

Rahandussuhtarvud

Suhtarv	01.01.2007 31.12.2007	01.01.2006 31.12.2006
Käibekapital (tuh.kr)	2054.2	469.5
Maksevõime kordaja (*)	1.8	1.3
Likviidsuskordaja (*)	1.8	1.3
Maksevalmiduse kordaja(*)	0.4	0.5
Raha laekumisvälde(päev)	69	51
Aktivate käibesagedus(*)	1.5	1.4
Võlakordaja (*)	0.6	0.6
Ärirentaablus (%)	16.1	23.6
Käibe puhaskäibe rentaablus (%)	14.2	22.9
Aktivate rentaablus (%)	22.0	32.6
Rahavoog (tuh.kr)	147.7	567.0



MAKSEKOMBED

Maksuvõlad

Maksuvõlgasid Maksu- ja Tolliametile kontrollitakse igakuiselt ning raportis avaldatakse 2002.a algusest. Võlgasid alla 10 000 krooni raportis ei esitata. Eraldi tuuakse välja ajatatud (*) või vaidlustatud (**) maksuvõlad.

01.10.2008 seisuga maksuvõlad puuduvad

Maksude saldo

Maksude saldo näitab Maksu- ja Tolliameti andmebaasi hetkeseisu reaalajas toimunud päringu alusel.

08.10.2008 seisuga maksuvõlg puudub

Maksehäireregistri info

Maksehäire on laenusaaaja poolt rahalise kohustuse täitmata jätmine rohkem kui 45 päeva arvates maksetähtpäevale järgnevast päevast. Maksehäireks loetakse võlgnevus alates 500 kroonist koos intresside ja viivistega. Info viivitusse jäänud makse kohta pärineb Maksehäireregistri liikmetelt või teistelt andmeid edastanud isikutelt. Alljärgnev informatsioon kajastab maksehäire tekkimise- ja lõppemise kuupäeva, suurusjärku ja päritolu. Maksehäire viimane suurus on viimati maksehäireregistris registreeritud summa suurusjärk. Maksehäire maksimum suurus näitab maksehäireregistris registreeritud maksehäire maksimaalset summade vahemikku. Võlgade vahemikud on Eesti kroonides ja jaotuvad järgmiselt: 501 - 1000, 1 001 - 5 000, 5 001 - 10 000, 10 001 - 50 000, 50 001 - 200 000, 200 001 - 1 000 000, 1 000 001 ja rohkem.

Registri liikmed

Informatsioon maksehäirete kohta puudub.

Muud krediteerijad

Informatsioon maksehäirete kohta puudub.

AMETLIKUD TEADAANDED

Geoloogilise uuringu loa taotlemisteated, 12.06.2007

Läänemaa Keskkonnateenistus teatab, et on võtnud menetlusse VALICECAR OÜ (reg.-kood 11102086, aadress Pikavere Koonga Vald 88430 PÄRNUMAA) geoloogilise uuringu loa taotluse Raatsiotsa II uuringuruumis. Uuringuala asukoht on Lääne maakond Hanila vald Äila küla. Uuritav maavara on liiv, kruus ja täitepinnas. Maavara kavandatav kasutusotstarve on teede ehitus ja ehitus. Uuringuala pindala on 6,45 ha. Isikutel, kellele nimetatud tegevus võib põhjustada varalist kahju või kahjustada nende huve muul viisil, on õigus esitada omapoolseid ettepanekuid ja vastuväiteid Läänemaa Keskkonnateenistusele (Kiltsi tee 10, 90403 Haapsalu) või nõuda enda ärakuulamist hiljemalt 30. päeva jooksul alates teate ilmumisest. Loa taotlusega saab tutvuda Läänemaa Keskkonnateenistuses. Info tel 472 4732, e-post:

alar.valdmann@laane.envir.ee

Raportis esitatud info on kogutud avalikest allikaist. AS Krediidiinfo ei saa garanteerida allikate usaldusväärsust ning raporti piisavust või täpsust. AS Krediidiinfo ei vastuta otsese ega kaudse kahju eest, mis on põhjustatud raporti kasutamisest.

Raporti lõpp